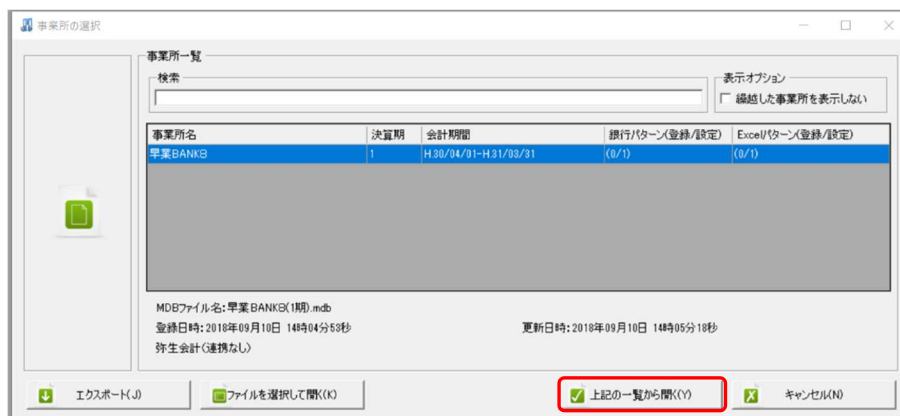


対応手順：

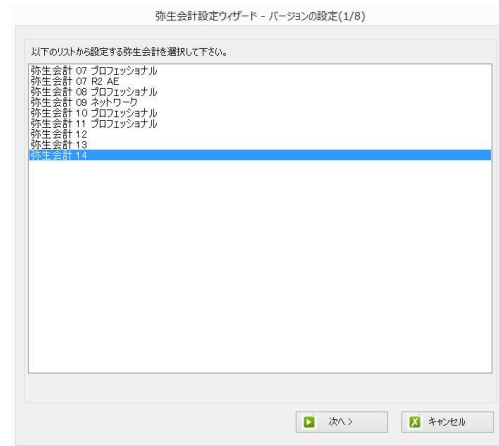
早業を起動して以下の画面を表示します。



メニューの「ツール」→「事業所の変更」を選択すると以下の画面が表示されます。

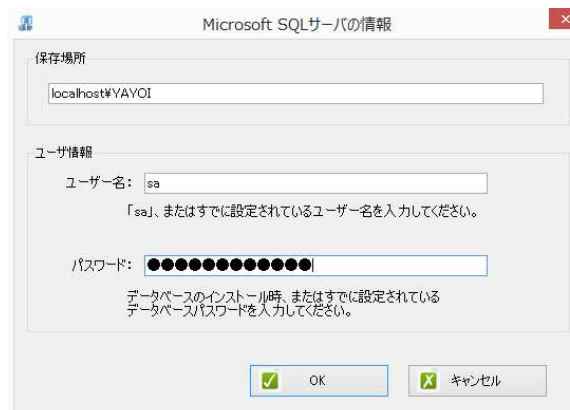


上記の画面で繰り越しを行う事業所を選択して、「上記の一覧から開く」をクリックするか、事業所をダブルクリックします。



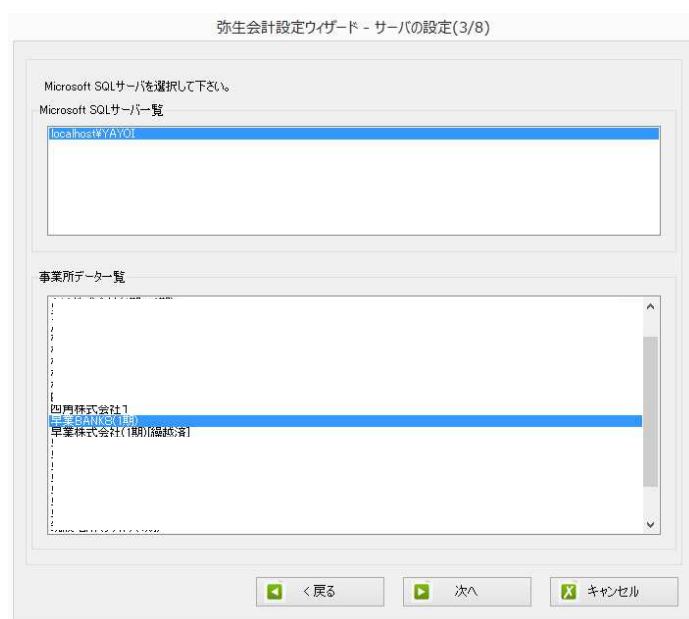
上記の画面では、変更する事業所の弥生会計のバージョンを選択します。選択したら「次へ」を選択すると以下の画面が表示されます。

尚、以下の画面は、「弥生会計ネットワーク版」をご利用の場合です。プロフェッショナル版は、事業所ファイルの選択画面が表示されず。



SQL サーバの「パスワード」を入力して「OK」を選択すると以下の画面が表示されます。

尚、以下の画面は、「弥生会計ネットワーク版」をご利用の場合です。プロフェッショナル版は、事業所ファイルの選択画面が表示されず。

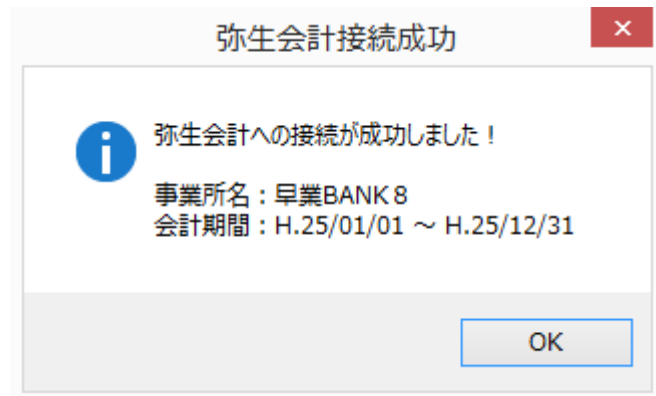


事業所を選択したら「次へ」を選択すると以下の画面が表示されます。

尚、以下の画面は、「弥生会計ネットワーク版」、「弥生会計プロフェッショナル版」共通です。



上記の画面が表示されたら弥生会計の「ユーザー名」、「パスワード」を入力して「上記のユーザー情報で弥生会計にテスト接続する」を選択します。正常に接続できれば以下の画面が表示されます。



上記の画面が表示されたら「OK」を選択すると以下の画面が表示されます。

弥生会計設定ウィザード - 事業所詳細の設定(6/8)

事業所情報
会社名：早業BANK 8(1期)
会計期間：H.25/01/01 ~ H.25/12/31

課税方式(*)
 免税 本則課税 簡易課税

仕入税額控除(*)
 比割配分 個別対応

経理方式
 税抜 税込

税計算区分(*)
 内税 外税 別記

税増徴処理(*)
 切り捨て 四捨五入 切り上げ

簡易課税事業区分(*)
 第一種事業
卸売業
 第二種事業
小売業
 第三種事業
農林漁業、鉱業、建設業、製造業(製造小売業を含む)、電気業、ガス業等
 第四種事業
第一種事業から第三種事業および第五種事業以外の事業(飲食店業、金融保険業等)
 第五種事業
不動産業、運輸通信業、サービス業(飲食店業を除く)

< 戻る 次へ キャンセル

上記の画面では、事業所の情報を設定します。設定が完了したら、「次へ」を選択すると以下の画面が表示されます。

弥生会計設定ウィザード - 管理者パスワードの設定画面(7/8)

早業BANK8では、事業所のデータのアクセスパスワードを設定することが可能です。
事業所のアクセスする「管理者」のパスワードを設定しますか？

管理者のパスワードを設定する

パスワード設定

入力:

再入力:

< 戻る 次へ キャンセル

上記の画面は、早業 BANK8 でユーザ管理をする場合に設定します。不要な場合は、「次へ」を選択すると以下の画面が表示されます。

弥生会計設定ウィザード - 確認画面(8/8)

弥生会計設定情報一覧

バージョン: 弥生会計 14
SQLServer名: localhost\MYAYOI
サーバーユーザー名: sa
弥生会計ユーザー名: 管理者
弥生会計パスワード: 非表示
仕訳データベース名: C:\Users\Public\Documents\MYayoi - Shared\KaizeiRendo\import
仕訳データベース名: 77B20109-4706-45EB-871E-CD889A1F5FC6

事業所情報

会社名: 早業BANK8(1期)
会計期間: 第1期(H25/01/01 ~ H25/12/31)

消費税情報

課税方式: 非課税
経理方式: 税非
仕入税割額: 比割額分
税計算区分: 内税
勘別帳税事業区分: 指定なし
税種別処理: 切り捨て

早業管理者パスワード

非設定

< 戻る 更新する キャンセル

確認画面が表示されたら「更新する」ボタンを選択すると以下の画面が表示されます。

弥生会計の設定ウィザード ×

更新が完了しました。

OK

これで、事業所の変更は終了です。「OK」ボタンを選択して、「ファイル」→「事業所を開く」画面から事業所を選択して下さい。

以上